



Пространство  
иллюзий



Текст: Светлана Кононова  
Фото: Александр Камачкин



Автор проекта: архитектор **Марина Никитина** (строительная компания «Аквариус») г. Ростов-на-Дону

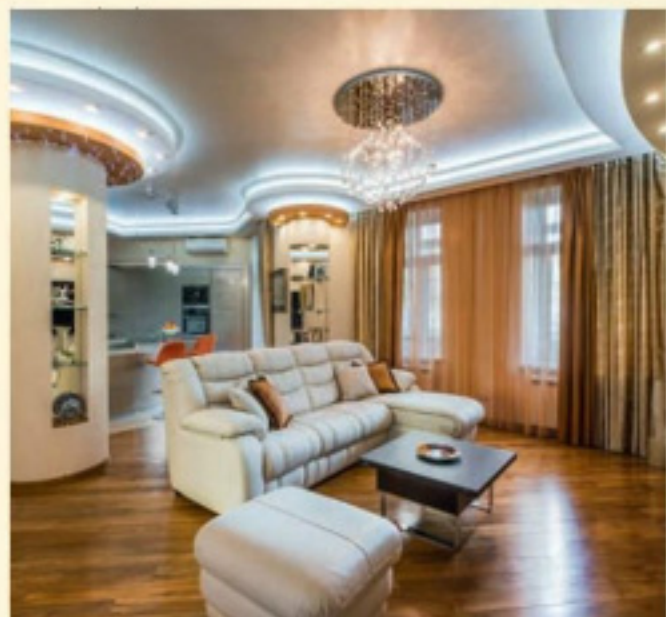
«Реконструкция раскрыла пространство квартиры, сделала его светлым и современным. В то же время у всех членов семьи есть личные комнаты»



**1. Гостиная.** Площадь — 29,3 м<sup>2</sup>. Мебель — фабрика «8 МАРТА» (Россия). Светильники — **Eglo** (Австрия). Обои с эффектом декоративной штукатурки — **Marburg** (Германия)

**2. Кухня-столовая.** Площадь — 15,9 м<sup>2</sup>. Светильники — **Crystal Lux** (Италия). Пол: керамогранит — **Ceracasa** (Испания). «Фартук»: керамическая плитка — **Ape Ceramica** (Испания)

**3. Холл.** Площадь — 9,1 м<sup>2</sup>. Шкафы — **Mr. Doors** (Россия). Светильники — **Eglo** (Австрия). Витраж — «Мастерская эксклюзивных витражей Светланы Михайловой» (Москва)



**4. Комната дочери.** Площадь — 19,3 м<sup>2</sup>. Мебель — фабрика «8 МАРТА» (Москва). Светильники — **Eglo** (Австрия). Стены: обои — **Marburg** (Германия), фреска — **Affresco** (Москва)

**5. Спальня.** Площадь — 13,0 м<sup>2</sup>. Мебель — фабрика «8 МАРТА» (Москва). Светильники — **Eglo** (Австрия). Обои — **Loumina** (Россия)

**6. Ванная.** Площадь — 5,6 м<sup>2</sup>. Напольное покрытие и отделка стен: керамическая плитка — **Asif** (Италия). Сантехника — **Grohe** (Германия). Светильники — **Eglo** (Австрия)

Московская квартира площадью 120 м<sup>2</sup> в районе Садового кольца находится в историческом доме дореволюционной постройки. Потолки высотой более четырех метров, почти метровые наружные стены и вид из окон на тихий, зеленый, старый дворик делают ее абсолютно уникальной. В процессе перепланировки и оформления интерьера автор проекта превратила совокупность небольших тесных комнат в современное комфортное пространство для семьи из трех человек — родителей и взрослой дочери.

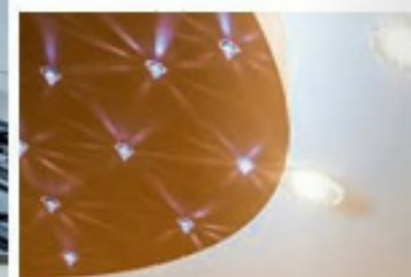
Заказчики обратились к архитектору, увидев одну из ее работ, опубликованных в журнале, и попросили сделать для себя что-то похожее. Поэтому стилистика интерьера со сложной конфигурацией потолков, многочисленными глянцевыми поверхностями из зеркал и стекла и общей спокойной цветовой гаммой бежевых и песчаных оттенков была predetermined изначально. Главной задачей проекта стало максимальное раскрытие пространства — отказ от лишних перегородок и формирование легкой, наполненной воздухом и светом парадной зоны для общения всех членов семьи.

Квартира четко делится на две части. Из входной зоны с прихожей и гостевым санузлом сначала попадаешь в большое пространство гостиной, объединенное с кухней-столовой. Из него через коридор, спрятанный за раздвижными перегородками, можно пройти в частную часть — комнату дочери, спальню родителей и ванную.

Прием со скрытыми помещениями, о которых невозможно догадаться с первого взгляда, стал визитной карточкой проекта. Он повторен в квартире многократно. В кухне дверь, стилизованная под фасад шкафа, ведет в постирочную. Комната дочери разделена раздвижными

Сложную конфигурацию гостиной подчеркивает многоуровневая пластика потолка со скрытой светодиодной подсветкой и галогенными лампами по периметру. За глянцевыми раздвижными перегородками спрятаны гардеробные шкафы и рабочее место со столом и полками для хозяина квартиры. Несущую колонну зрительно облегчают ниши с зеркальными вставками





перегородками на три части — мини-гостиную с диваном и рабочим местом, куда приходят подруги, закрытое спальное место и гардеробный шкаф.

Динамика развития интерьера, некая интрига появляется уже в холле. Компактность его размеров компенсирована зеркальными фасадами гардеробных шкафов, визуально расширяющих пространство. Рядом с входной дверью разместили уютный диванчик, где можно снять обувь, а над ним — стильный витраж с флористическим рисунком, выполненный по эскизам архитектора и подсвеченный изну-

три. Направление движения к гостиной подчеркивает пластика потолков с декоративной подсветкой.

В гостиной в центре комнаты была несущая колонна большого сечения. Чтобы она не казалась слишком тяжелой, давящей, ее превратили в цилиндр с нишами, декорированными зеркальными вставками и прозрачными стеклянными полками. Такой прием зрительно облегчил массивную конструкцию. Похожий элемент возник у стены рядом с кухней, создав ощущение единства и завершенности всей композиции.

Бар с терракотовыми стульями создал яркий акцент в интерьере. Кухонная мебель от фабрики «**Стильные кухни**» (Россия) с фасадами цвета металлик органично скомбинирована со встроенной бытовой техникой. Ноты стиля хай-тек гармонично переплетаются в дизайне кухни с мотивами роскоши — стеклянной барной стойкой и хрустальными светильниками в форме бокалов



В комнате дочери видна только парадная часть с диваном и рабочим местом: кровать и гардеробный шкаф находятся за раздвижными перегородками. Укладка массивной доски по диагонали зрительно расширяет небольшое пространство. Главным украшением комнаты стала фреска с городским пейзажем на стене за диваном — она вносит в интерьер экспрессивные ноты

Расположение зоны отдыха с итальянской мягкой мебелью с кожаной обивкой цвета слоновой кости подчеркнуто центральной люстрой от итальянской фабрики **Reflex**, ниспадающей с потолка хрустальным дождем. Оконный текстиль с богатыми фактурами и теплой гаммой золотистых и персиковых оттенков вносит в интерьер мотивы роскоши. За глянцевым фасадом одного из шкафов гостиной скрыто рабочее место главы семьи.

Зона кухни обозначена сменой напольного покрытия — массивной доски на керамогранит. Изогнутая конфигурация барной стойки вторит пластике интерьера: она позволила удобно и рационально организовать пространство. Над столешницей из искусственного камня водружена легкая конструкция из стекла — импровизированный стол, за которым обедает вся семья. Нижний уровень столешницы используется как

дополнительная рабочая поверхность со стороны кухни. Оригинальным акцентом стали подвесные светильники в форме бокалов над барной стойкой.

Современный характер комнаты дочери подчеркивает фреска за диваном с изображением мегаполиса: она была выбрана по желанию девушки, очень любящей городскую тематику. Почти монохромную гамму, построенную на контрасте белых и бежевых тонов, оживляет сиреневая подсветка потолка — легкая постмодернистская нота.

Отправной точкой для разработки дизайна спальни стала «космическая картина», подаренная хозяйке супругом. Она задавала нежную палитру зеленых оттенков. Оба санузла оформлены в современном стиле: в светлых тонах, с сантехникой простых геометрических форм и цветочными акцентами. 🏠





В спальне выступ стены, заданный конструкцией дома дореволюционной постройки, обыгран гипсокартонной полуколонной с нишей с зеркальной вставкой и стеклянными полками, смягчившей пластику интерьера. Для оформления ванной комната выбрана коллекция керамической плитки «Татьяна» российской фабрики **KERAMA MARAZZI** — в честь имени хозяйки квартиры

